

BREVI NOTE / SHORT NOTES

SALVATORE ZAFARANA & MANUEL ANDREA ZAFARANA

TAXA DI IMPORTANZA SCIENTIFICA E REPERTI MERITEVOLI DI ATTENZIONE
DELLE COLLEZIONI NATURALISTICHE DEL MUSEO CIVICO DI NISCEMI (CALTANISSETTA, SICILIA)

Some interesting taxa in the Museo Civico of Niscemi (Natural History Section) (Caltanissetta, Sicily)

La sezione di Storia Naturale del Museo Civico di Niscemi (Fig. 1) approfondisce in chiave didattico-scientifica le conoscenze in merito agli ambienti di pregio naturalistico del comprensorio del Golfo di Gela, quali l'omonima Piana, la Sughereta di Niscemi, il Bosco di Santo Pietro, il Biviere di Gela ed altri siti meno noti di interesse paesaggistico e scientifico.

Nel mese di ottobre 2018, le collezioni naturalistiche hanno trovato una definitiva e adeguata collocazione presso il polo museale civico dell'ex Convento dei Frati Francescani Minori. Il presente contributo intende offrire un quadro generale sui ritrovamenti più significativi a livello di esclusività, internazionalità e particolarità, elencati seguendo l'ordine espositivo che il visitatore segue durante il percorso itinerante.



Fig. 1 – Veduta di una sala della Sezione di Storia Naturale del Museo Civico di Niscemi, allestita nel 2018 (Foto M. Fontanella).

Nella prima sala dedicata alla paleontologia, è esposta parte della controimpronta (cod. inventario: GEO09.20, Fig. 2) di *Archaeotetraodon zafaranai* Tyler & Carnevale, 2010 (Osteichthyes Tetraodontidae), unico reperto fossile di tale specie, rinvenuto nella roccia tripolacea di monte Gibiliscemi (Mazzarino, Caltanissetta) e risalente al Miocene superiore (Messiniano). L'olotipo (MSNTC I-15761), in ottimo stato di conservazione, si trova presso il Dipartimento di Geologia dell'Università degli Studi di Pisa (CARNEVALE & TYLER, 2010).

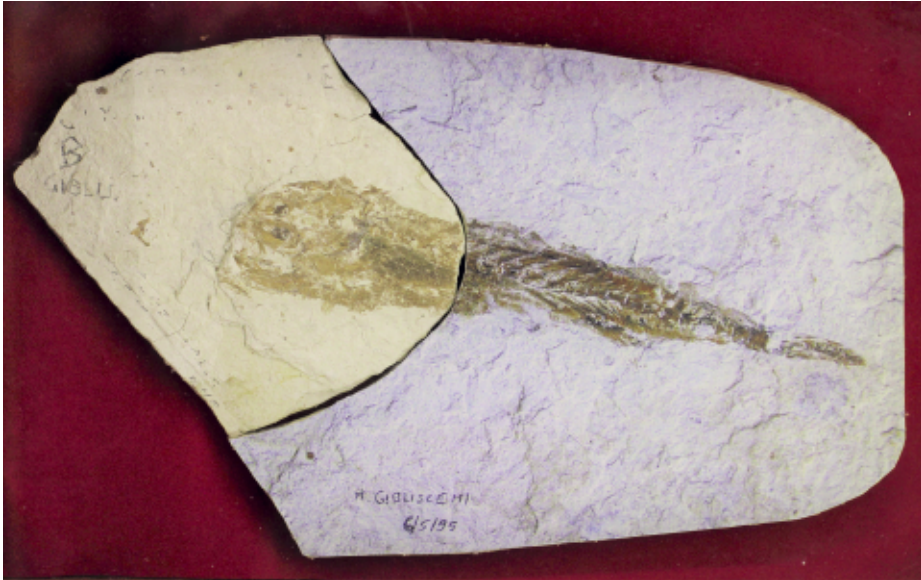


Fig. 2 – Parte della controimpronta del Pesce palla di Zafarana *Archaeotetraodon zafaranai* (Foto M. Fontanella).

La parte botanica è ben rappresentata da un erbario di libero accesso che offre un catalogo completo del patrimonio locale e che conserva 1500 specie, tra le quali la Buglossa siciliana *Hormuzakia aggregata* (Lehm.) Gu ul. (Lamiales Boraginaceae), *Rhamnus lycioides* subsp. *oleoides* (L.) Jahand. & Maire (Rosales Rhamnaceae) (BOT06.01, località: c.da Ursitto – Niscemi, nuova stazione), *Tuberaria villosissima* subsp. *sicula* (Grosser) Bartolo, Pulvirenti & Salmeri (Violales Cistaceae), l'Eliantemo sanguineo *Heliantemum sanguineum* (Lag.) Dunal., 1824 (Violales Cistaceae), di cui sono soltanto due le stazioni note in Italia, entrambe in Sicilia (ZAFARANA, 1992; GALESÌ *et al.*, 2005; RAIMONDO *et al.*, 2010), una delle quali è la Sughereta di Niscemi (CL), sito di provenienza del campione esposto (BOT05.01).

Sempre dai boschi mediterranei sopraccitati proviene *Parmotrema hypoleucinum* (J. Steiner) Hale (LIC01.04), lichene diffuso in Italia nel settore tirrenico e non comune in Sicilia (CANIGLIA *et al.*, 2005). Questa specie è inserita nella lista rossa dei licheni epifiti come “Prossima alla minaccia” (NT) (NASCIMBENE *et al.*, 2013).

Nella sala dei vertebrati è conservato un particolare esemplare di biacco *Hierophis carbonarius* rinsecchito e privo di coda, con “due teste” (VER10.10, c.da Apa – Niscemi, IV.1996, legit: G. Cirrone, Fig. 3). I colubridi, contrariamente ai viperidi, sono sprovvisti di denti perforati e specializzati nell'inoculazione del veleno e sono, pertanto, costretti ad ingollare la preda viva. Nel caso in oggetto, l'animale è stato rinvenuto morto il momento successivo alla malcapitata predazione ai danni di

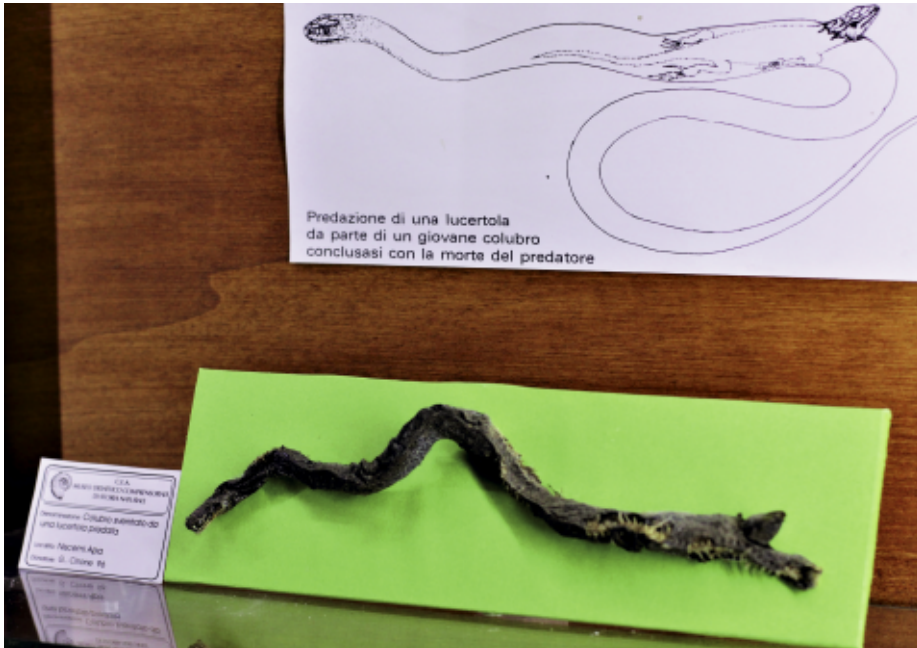


Fig. 3 – Predazione ad opera di Biacco *Hierophis carbonarius* ai danni di Lucertola campestre *Podarcis siculus* (Foto M. Fontanella).

una lucertola campestre *Podarcis siculus*, di cui, dal ventre del colubride, si intravede fuoriuscire la testa. Il lacertide non è comunque riuscito a fuggire.

Nella stessa teca sono presenti 2 ind. di Boa delle sabbie *Eryx jaculus* (Linnaeus, 1758) (2 juv., VER10.11. e .12, località: Torre di Gaffe - Licata (Agrigento), VI.2018, legit: S. Russotto), presente in Europa soltanto in Sicilia centro-meridionale, con un areale costiero molto ridotto (INSACCO *et al.*, 2015).

La collezione ornitologica annovera 72 specie differenti, tra cui 1 juv. di Aquila di Bonelli *Aquila fasciata* (Vieillot, 1822) (VER.17.04, località: Piana di Gela (Caltanissetta), anni '90 (consegnato anonimamente di fronte all'ex sede museale a Niscemi e regolarmente segnalato alle autorità competenti) e 1 ad. di Capovaccaio *Neophron percnopterus* (Linnaeus, 1758) (VER17.07), abbattuto da ignoti in periodo di nidificazione sui monti Iblei (Ragusa), negli anni '70.

Delle quasi 3000 specie conservate nella collezione entomologica, che contiene soprattutto Coleoptera e Lepidoptera, viene riportato un breve elenco di alcuni dei *taxa* di notevole interesse scientifico.

Ortoptera Acrididae

Ochrilidia sicula (Salfi, 1931)

3 esemplari (1 ♀ INV29.05.20 il 25.VII.1994, 1 ♀ INV29.05.21 il 19.X.2017, 1 ♂ INV29.05.22 il 26.X.2017, località: c.da Vituso – Niscemi, 322 m). Rara specie endemica della Sicilia, propria delle dune litoranee, presente anche presso la Sughereta di Niscemi (ZAFARANA *et al.*, 2017).

Coleoptera Carabidae

Carabus (Eurycarabus) faminii faminii Dejean, 1826

1 esemplare (1 ♀ INV28.03.015, località: c.da Pisciotto – Niscemi, 320 m, 20.VIII.99), il cui studio ha contribuito ad una rivisitazione tassonomica della sottospecie nominale, diffusa nel settore sud-est della Sicilia (RAPUZZI & SPARACIO, 2012).

Coleoptera Scarabaeidae

Hoplia attilii Massa, 1979

5 esemplari (5 ♂, INV29.02.002, località: Mazara del Vallo, Capo Feto, Trapani, 20.V.16, legit: A. Barbera). Endemismo siciliano, presente nella sola località riportata e seriamente minacciato dalla riduzione dell'habitat costiero.

Coleoptera Pachypodidae

Pachypus caesus Erichson, 1840

8 esemplari (6 ♂ e 2 ♀, INV30.02.003, Sughereta di Niscemi, X.1998), specie endemica siciliana poco diffusa e localizzata, di cui si conservano gli esemplari rinvenuti per la prima volta nel settore centro-meridionale dell'Isola.

Hemiptera Coreidae

Leptoglossus occidentalis Heidemann

Tra i tanti della collezione, si citano 2 esemplari (INV36.34.001, località: Castelbuono, Palermo XI.2003; INV36.34.002, località: Sughereta di Niscemi, XI.2003), tra i primi ind. segnalati per la Sicilia (MALTESE, 2011). Specie segnalata in Italia intorno al 1999, probabilmente giunta in Europa attraverso spedizioni di grano o di alberi di natale per mezzo di navi transcontinentali (TAYLOR *et al.*, 2001).

Lepidoptera Lasiocampidae

Poecilocampa alpina (Frey & Wullschlegel, 1874)

3 esemplari (1 ind. INV34.84.001, proveniente da Rometta (Messina), 19.XII.2003, legit: V. Liardo; 2 ind. raccolti presso c.da Vituso e c.da Vascelleria – Niscemi, 12.XII.2008). Entrambe le località di rinvenimento risultano nuove per la specie (CERNIGLIARO *et al.*, 2013), in passato segnalata soltanto sull'Etna (BERTACCINI *et al.*, 1997).

Lepidoptera Noctuidae

Omphalophana serrata (Treitschke, 1835)

1 ♂ (INV34.02.75, località: Sughereta di Niscemi, 6.V.2009), specie rara e localizzata nel territorio italiano, segnalata solo in Sicilia, Sardegna e Basilicata (PARENZAN & PORCELLI, 2016).

Chazaria incarnata (Freyer, 1838)

2 esemplari (INV.37.65.001 e 002, località: Sughereta di Niscemi, 320 m, 11.IV.2010 e 5.V.2010). Specie non nota per la Sicilia, riportata solo per il Nord Italia (KARSHOLT & RAZOWSKI, 1996). Gli esemplari presenti in collezione sono i primi segnalati per la Sicilia (CERNIGLIARO *et al.*, 2013).

Lepidoptera Erebidae

Pandesma robusta (Walker, 1858), 1 ♂ (INV37.70.001, località: c.da Vituso – Niscemi, 13.XII.2016, 322 m), specie migratrice accidentale in Italia (ZAFARANA *et al.*, 2017).

Neuroptera Myrmeleontidae

Megistopus flavicornis (Rossi, 1790)

2 esemplari (INV.34.62, località: c.da Pilacane – Niscemi, legit: V. Liardo, 30.V.1992), specie

presente regolarmente in Italia peninsulare e in Sardegna, ma dubbia per la Sicilia (LETARDI, 2017), determinata recentemente durante un controllo del materiale entomologico presente in cassette non esposte al pubblico (identificazione confermata da R. Pantaleoni).

BIBLIOGRAFIA

- BERTACCINI E., FIUMI G. & PROVERA P., 1997. Bombici e sfingi d'Italia (Vol. 2). *Natura-Giuliano Russo Editore*.
- CANIGLIA G.M., GRILLO M. & VESPO D., 2005. I licheni della "Sughereta di Niscemi" (Sicilia sud-orientale). *Not. Soc. lich. ital.*, 18: 74-75.
- CARNEVALE G. & TYLER J.C., 2010. Review of the fossil pufferfish genus *Archaeotetraodon* (Teleostei, Tetraodontidae), with description of three new taxa from the Miocene of Italy. *Geobios*, 43(3): 283-304.
- CERNIGLIARO A., LEOTTA R., LIARDO V. & ZAFARANA S., 2013. Farfalle notturne: Macroterocerii 2 (Noctuidae) della R.N.O. Sughereta di Niscemi e dintorni. Cea Onlus Niscemi, *Edizioni Danaus*.
- GALESI R., GIARDINA G. & ROSSELLO F., 2005. Nuovi dati sulla Flora Sicula. *Inform. bot. ital.*, 37 (2): 1161-1166.
- KARSHOLT O. & RAZOWSKI J., 1996. The Lepidoptera of Europe: a distributional checklist. *Brill Academic Publ.*
- INSACCO G., SPADOLA F., RUSSOTTO S. & SCARAVELLI D., 2015. *Eryx jaculus* (Linnaeus, 1758): a new species for the Italian herpetofauna (Squamata: Erycidae). *Acta Herpetologica*, 10 (2): 149.
- LETARDI A., 2017. Neuropterida of Italy. Version 1.0. URL: <http://lacewing.tamu.edu/Faunas/Italy>.
- MALTESE M., 2011. Studi su *Leptoglossus occidentalis* Heidemann, cimice americana dei semi delle conifere, recentemente introdotta in Sicilia. Tesi di dottorato, *Università degli Studi di Palermo*.
- NASCIMBENE J., NIMIS P.L. & RAVERA S., 2013. Evaluating the conservation status of epiphytic lichens of Italy: A red list. *Plant Biosyst.*, 147, 4: 898-904.
- PARENZAN P. & PORCELLI F., 2016. Aggiunte e correzioni ai Nottuidi dell'Italia meridionale (Lepidoptera). *Entomologica*, 27: 181-210.
- RAIMONDO F. M., DOMINA G. & SPADARO V., 2010. Checklist of the vascular flora of Sicily. *Quad. Bot. amb. appl.*, 21: 189-252.
- RAPUZZI I. & SPARACIO I., 2012. *Carabus* (Eurycarabus) *faminii* Dejean, 1826 (Coleoptera, Carabidae) in Sicily: distribution and taxonomic considerations with description of a new taxon. *Biodiversity Journal*, 3(1): 85-90.
- TAYLOR S.J., TESCARI G., VILLA M., 2001. A nearctic pest of Pinaceae accidentally introduced into Europe: *Leptoglossus occidentalis* (Heteroptera: Coreidae) in Northern Italy. *Entomological News*, 112(2): 101-103.
- ZAFARANA S., 1992. Museo Didattico di Storia Naturale di Niscemi, *Lussografica Caltanissetta*.
- ZAFARANA M.A., ZAFARANA S. & LEOTTA R., 2017. Nuove osservazioni di *Pandesma robusta* (Walker, 1858) (Lepidoptera Noctuoidea Erebididae) in Sicilia. *Naturalista sicil.*, 41 (1): 107-108.
- ZAFARANA M.A., ZAFARANA S. & CIRRONE F., 2017. Considerazioni ecologiche sull'osservazione di *Ochrilidia sicula* (Salfi, 1931) (Orthoptera Acrididae) nella Sughereta di Niscemi (Caltanissetta). *Naturalista sicil.*, 41 (2): 161-182.

Indirizzo degli autori – M. A. ZAFARANA & S. ZAFARANA, C.E.A. (Centro di Educazione Ambientale) Onlus Niscemi, via A. Marsiano snc – 93015 Niscemi (I), e-mail: ceanissemi@ceanissemi.it.